



Spiskåpa 251-12

SV Bruksanvisning

| | |
|---------------------------------|---|
| Säkerhetsföreskrifter | 3 |
| Installation | 4 |
| Injustering av luftflöden | 6 |
| Användning | 7 |
| Service och garanti | 9 |

Läs noga igenom denna bruks- och monteringsanvisning, i synnerhet säkerhetsföreskrifterna, innan du installerar och börjar använda produkten.

Spara bruksanvisningen för senare användning eller till den som eventuellt övertar produkten efter dig.

Gör produkten strömlös innan all form av rengöring och skötsel.

§ Avledning av utblåsningsluften skall utföras i enlighet med föreskrifter utfärdade av berörd myndighet.

§ Utblåsningsluften får inte ledas in i rökkanal som används för avledning av rökgaser från t ex gas- eller braskaminer, ved- eller oljepannor etc.

§ Avståndet mellan spis och produkt måste vara minst 40 cm. Vid gasspis ökas avståndet till 65 cm. Om högre monteringshöjd rekommenderas av gasspisens tillverkare ska hänsyn tas till detta.

§ För att undvika att fara uppstår ska fast installation, utbyte av sladdställ eller annan typ av anslutning utföras av behörig fackman.

§ Att flambra under produkten är inte tillåtet.

§ Tillräckligt med luft måste tillföras rummet när produkten används samtidigt med produkter som använder annan energi än el-energi, t ex gasspis, gas- eller braskaminer, ved- eller oljepannor etc.

§ Produkten kan användas av barn från 8 år och personer med nedsatt mental, sensorisk eller fysisk förmåga, eller brist på erfarenhet och kunskap, om de informeras om hur produkten är avsedd att användas.

§ Barn skall inte leka med produkten. Rengöring och underhåll av produkten skall inte utföras av barn utan tillsyn.

§ Åtkomliga delar av produkten kan bli heta i samband med matlagning.

§ Risken för brandspridning ökar om inte rengöring sker så ofta som anges.

Fig. 4. Anvisning för montering av tillbehör medföljer dessa.

Anslutning till frånluftkanal

Anslut spiskåpan med rör eller slang $\varnothing 125$ mm.

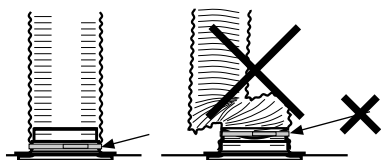


Fig. 5

Obs!

Vid montering med anslutningsslang, måste slangen monteras sträckt närmast anslutningen, Fig. 5.

SV INJUSTERING AV LUFTFLÖDEN

OBS!

Spiskåpan är försedd med tätslutande spjäll. För grundventilation i kök skall separat frånluftsdon monteras. Om injusteringslucka används för grundflöde Fig. 6, ökar ljudnivå till kök och verkningsgrad på värmeväxlare minskar väsentligt.

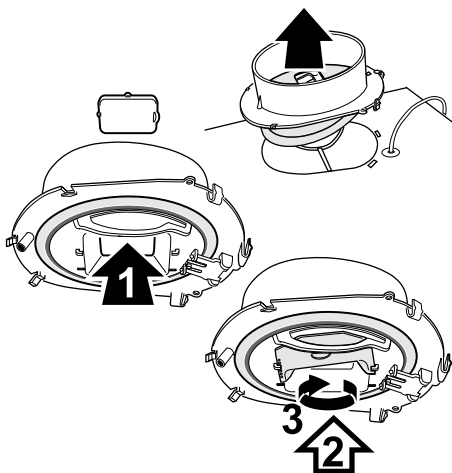


Fig. 6

SPJÄLLINSTÄLLNING

Grundflöde

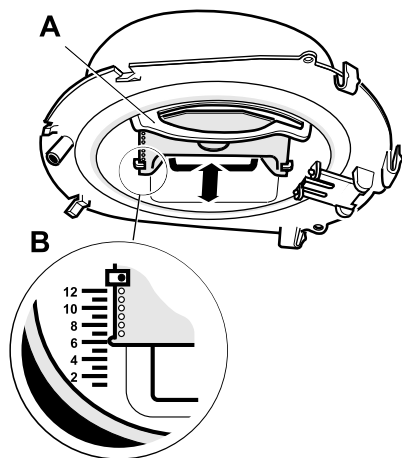


Fig. 7

Grundventilationen ställs in genom att skjutspjället A placeras i önskat läge enligt markering B, Fig. 7. (Se diagram, sidan 10.)

Tryckfallsmätning

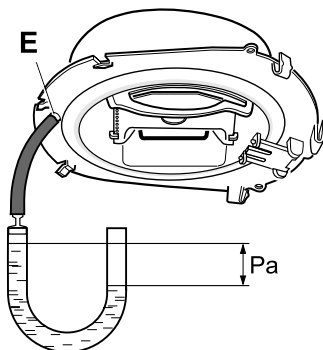


Fig. 8

Tryckfallsmätningen utföres genom att slangen monteras på mätuttaget E i stosen framkant, Fig. 8.

FUNKTION STRÖMBRYTARE

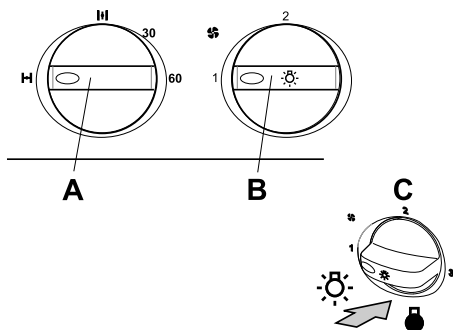


Fig. 9

- A. Vred för spjäll
- B. Kombinerad tryck- vridbrytare för hastighetsreglering och belysning
- C. Tryckfunktion för belysning.

Grundventilation:

Spjället stängt och hastighet 1 på fläkt.

Ökad allmänventilation:

Spjället stängt och hastighet 2 på fläkt.

Vid matlagning öppnas spjället och fläkten ställs in på önskad hastighet. Spjället stängs automatiskt efter max 60 minuter, eller genom att vredet vrids till **H-I**.

Låt gärna spjället vara öppet en stund före och efter matlagning, för att hindra att os sprids i rummet.

SKÖTSEL OCH UNDERHÅLL

Rengöring

Spiskåpan torkas av med våt trasa och diskmedel. Filtret ska rengöras ca 2 gånger per månad vid normal användning.

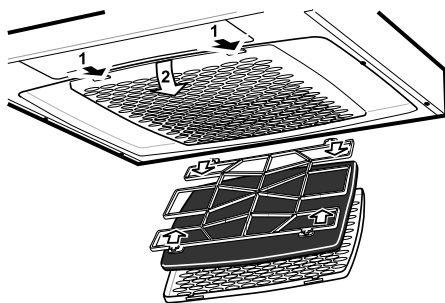


Fig. 10

Lossa filterkassetten genom att trycka in snäppena i framkant. Tag isär filtret och avlägsna filterduken genom att lossa filterhållaren, Fig. 10. Blötlägg filterduken och filterkorgen i varmt vatten blandat med diskmedel. Filterkassetten (med filter) kan även diskas i maskin. Någon gång per år ska spiskåpan rengöras invändigt. Torka invändigt med våt trasa och diskmedel. Sätt tillbaka filterkassetten och tryck upp så att den låser fast i snäppena.

Byte av lysrör

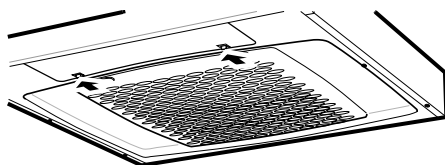
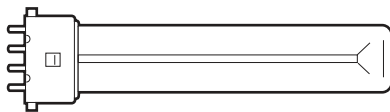


Fig. 11

Obs!

Byt alltid lampa till en av samma typ och med samma effekt.



Bredd 60 & 70 cm

Typ FSDH-11-I-2G7-26/12/190

| | | | |
|--------|------|--------|-----|
| Effekt | 11 W | Sockel | 2G7 |
|--------|------|--------|-----|

| | |
|-------|-------|
| Bredd | 50 cm |
|-------|-------|

| | |
|-----|------------------------|
| Typ | FSDH-9-I-2G7-26/12/122 |
|-----|------------------------|

| | | | |
|--------|-----|--------|-----|
| Effekt | 9 W | Sockel | 2G7 |
|--------|-----|--------|-----|

Lampglaset lossas genom att snäppena trycks i pilens riktning, se Fig. 11. Lysröret är nu åtkomlig för byte.

SERVICE OCH GARANTI

Kontrollera att säkringen är hel. Prova alla funktioner för att säkerställa vad som inte fungerar.

Kontakta Acetec kundtjänst

tel. 0775-15 14 10

De kan hjälpa till att åtgärda felet eller anvisa till närmaste servicefirma för snabb och bra service.

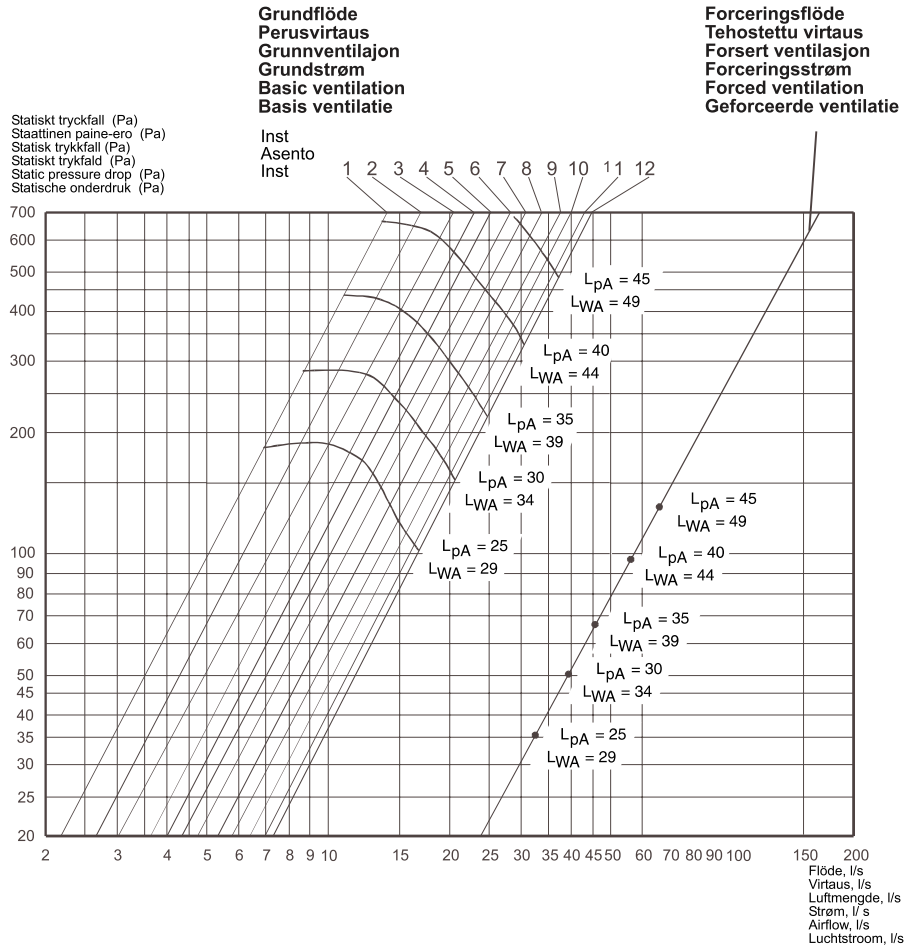
Produkten omfattas av gällande EHL-bestämmelser

EMBALLAGE- OCH PRODUKTÅTERVINNING

Emballaget ska lämnas in på närmaste miljöstation för återvinning.



Symbolen anger att produkten inte får hanteras som hushållsavfall. Den skall i stället lämnas in på uppsamlingsplats för återvinning av el- och elektronikkomponenter. Genom att säkerställa att produkten hanteras på rätt sätt bidrar du till att förebygga eventuellt negativa miljö- och hälsoeffekter som kan uppstå om produkten kasseras som vanligt avfall. För ytterligare upplysningar om återvinning bör du kontakta lokala myndigheter eller sophämtningstjänst eller affären där du köpte varan.



L_{pA} = Den A-vägda ljudtrycksnivån vid 10 m² Sabin
Äänenpainetaso 10 m² Sabin
Den A-vegde lydtrykknivå ved 10 m² Sabin
Den A-vegtor lydtryksniveau ved 10 m² Sabin

L_{WA} = Den A-vägda ljudeffektnivån relativt 1 pW
Äänen suhteellinen tehotaso 1 pW
Den A-vegde lydeffektnivå relativt 1 pW
Den A-vegtor lydeffektniveau relativt 1 pW

Fig. 12

